

## Outils à utiliser dans le cédérom :

Fichier « 7 – ressources pédagogiques / 3 – affiches ».

- › exemples d'affiches récréatives ou de propagande ;
- › listes de sources d'images sur internet.

### Démarche pédagogique :

Après avoir fait une introduction sur la conception d'affiche, faire réaliser une affiche en lien avec la guerre (activités récréatives du soldat ou propagande), sur support papier ou numérique, qui pourra faire l'objet d'une restitution lors des commémorations.

En prolongement de ce travail, vous pourrez sélectionner des affiches de vos élèves et les envoyer aux Archives départementales des Landes (archives@landes.fr) pour qu'elles apparaissent dans la galerie en ligne.



Voir en annexe le document didactique pour mener les étapes du cours sur les affiches.

ANNEXE arts plastiques  
Communiquer : l'affiche

Affiche « Pour la France versez votre or. L'or combat pour la Victoire », par Abel Faivre, 1915, AD40, 2 AFFI 8

## AUTRES SUGGESTIONS

Vous pourrez compléter les recherches sur les soldats en allant avec vos élèves sur leur fiche matricule sur le site des Archives départementales des Landes. Voir page 2 du livret.

[archives.land.es.fr](http://archives.land.es.fr), rubrique accueil/faire une recherche recrutement militaire.

Les Archives départementales des Landes ont mis en place, en cette dernière année de commémoration de la guerre de 1914-1918, un outil d'indexation collaborative.

Dans le cadre de l'exploitation en classe de la mallette pédagogique créée avec l'Amicale du 34<sup>e</sup> RI, vos élèves pourront se connecter et indexer une ou plusieurs fiches matricules de soldat. Voir page 2 du livret.

[archives.land.es.fr](http://archives.land.es.fr), rubrique accueil/actualités/indexation collaborative des soldats landais.

## PROGRAMMES

**CYCLE 4** - Domaines du socle commun de connaissances, de compétences et de culture :

- D1 : les langages pour penser et communiquer (D1.1, D1.3).
- D2 : les méthodes et outils pour apprendre.
- D3 : la formation de la personne et du citoyen.
- D4 : les systèmes naturels et les systèmes techniques.
- D5 : les représentations du monde et de l'activité humaine.

### TROISIÈME

- Histoire : L'Europe, un théâtre majeur des guerres totales (1914-1945).  
- Civils et militaires dans la première guerre mondiale.
- Mathématiques : Interpréter, représenter et traiter des données.
- Arts plastiques : La représentation ; image, réalité, fictions.

### PREMIÈRE

- Histoire : La guerre au XX<sup>e</sup> siècle.  
- Guerres mondiales et espoirs de paix.

## Livret pédagogique sous la forme d'une tâche complexe

**Objectif pédagogique pluridisciplinaire :** lier la petite histoire (celle d'un soldat proche géographiquement de l'élève) à la grande Histoire.

### SUJET

Vous êtes un groupe d'étudiants. Pour la commémoration du 11 novembre, le maire de votre commune vous a chargés de retracer le parcours, durant la première guerre mondiale, d'un soldat du canton appartenant à un des trois régiments landais.

A l'aide des éléments du cédérom de l'Amicale du 34<sup>e</sup> RI, vous complétez le livret pédagogique puis vous préparerez un dossier à l'attention du maire.

### MODALITÉS

Vous pouvez répartir les élèves en groupes de 4 à 5 élèves :

- › des groupes retraceront la marche d'un soldat du 34<sup>e</sup> RI de la commune ou du canton ;
- › des groupes retraceront la marche d'un soldat du 141<sup>e</sup> RIT de la commune ou du canton ;
- › des groupes retraceront la marche d'un soldat du 234<sup>e</sup> RI de la commune ou du canton.



## Outils à utiliser dans la mallette :

- › dans le livret, sur la page 7, une carte du Nord-Est de la France (front de l'Ouest) avec les noms des villes et des batailles concernant les régiments landais ;
- › dans le livret, sur les pages 8 à 13, une frise chronologique (monde/front de l'Ouest) avec des textes explicatifs des batailles auxquelles ont participé les régiments landais ;
- › une planche de douze soldats plastifiés à découper personnifiant le régiment ;
- › dans le cédérom, les carnets de route (*fichier « 5 - 34<sup>e</sup> RI 234<sup>e</sup> RI 141<sup>e</sup> RIT de 1914 à 1919 »*) et les fiches des soldats des régiments landais (*fichier « 6 – les 4 546 morts des trois régiments »*).

**Démarche pédagogique :** faire suivre le parcours d'un soldat du canton sur le front de l'Ouest jusqu'à son décès.

## Outils à utiliser dans le cédérom :

*Fichier « 7 – ressources pédagogiques / 2 – textes de soldats ».*

## Des extraits de lettres :

- › une lettre du Docteur Defoug, médecin major du 34<sup>e</sup> RI, à son épouse ;
- › des billets du sous-lieutenant Émile Bellegarde de la sixième compagnie du 141<sup>e</sup> RIT à sa famille ;
- › une lettre de l'abbé Bordes, aumônier du 34<sup>e</sup> RI, à l'abbé Guillot ;
- › une lettre de Louis Sarraute, du 49<sup>e</sup> RI, à son camarade de combat Raymond-Gustave Tarride, soldat du 34<sup>e</sup> RI, évacué puis envoyé en permission de convalescence ;
- › des extraits des lettres de Germain Cuzacq écrites du front entre août 1914 et septembre 1916.

## Des extraits de récits de guerre :

- › les trois courbat's et divers contes de guerre du 141<sup>e</sup> RIT ;
- › le carnet de François-Henri Jaymes du 141<sup>e</sup> RIT, retranscrit par son petit-fils ;
- › « Le 34<sup>e</sup> à la guerre 1914-1919 » de Jean Sourdois, ancien capitaine du 34<sup>e</sup> RI.

## Le carnet de guerre du capitaine Martial Claverie du 141<sup>e</sup> RIT.

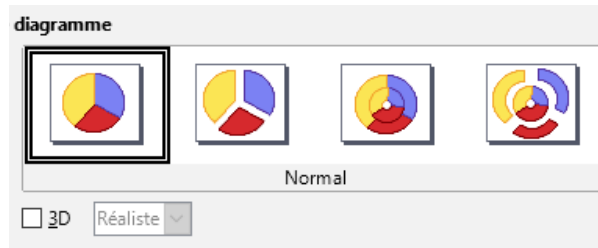
# mathématiques

## Outils à utiliser dans le cédérom :

*Fichier « 6 – les 4 546 morts des trois régiments ».*

- › Tableau Excel contenant des données concernant les soldats morts pour la France par régiment landais.

**Démarche pédagogique :** exploiter des données fournies dans un tableur pour produire des statistiques.



On pourra faire calculer, pour le régiment choisi, les pourcentages de décès par année et par bataille. Pour chaque catégorie, un diagramme pourra être réalisé. Le pourcentage de décès par bataille pourra être reporté sur la carte du feuillet d'histoire-géographie.

## Démarche pédagogique :

Ces témoignages renseignent sur les conditions de vie des poilus au front et notamment dans les tranchées :

- la vie quotidienne : la pluie, la boue, les poux, les rats, les soirées récréatives, les problèmes de ravitaillement ;
- le rapport à la mort : les tirs de canon, les nouvelles armes, les combats, les blessures, les pertes, la mort omniprésente ;
- les sentiments des poilus : la rancœur contre ceux de « l'Arrière », le rapport à l'ennemi, les permissions.

## Rédaction au choix entre :

- la dernière lettre du soldat à sa famille, avant son dernier combat ;
- la dernière lettre d'une épouse à son mari, ou d'un enfant à son père, au front ;
- le récit de tout ou partie de la marche du régiment du soldat.

Il est possible d'intégrer cette production lors des commémorations du 11 novembre de sa commune, notamment en 2018.

## PHASE C / EXPÉRIMENTATION

**Compétences visées** : l'élève est capable d'identifier, repérer et analyser un principe de composition d'affiche puis d'argumenter.

Consigne :

- 1 Parmi les affiches données\*, **notez le ou les principes de composition** qui ont été mis en œuvre en utilisant le ou les termes qui définissent leurs principes de composition.  
*Exemple : composition en symétrie axiale, en Z, en pyramide, en diagonale, en spirale, en losange...*
- 2 **relevez les éléments graphiques utilisés, surlignez** avec des couleurs différentes sur les affiches **les lignes de force, la zone de titre et/ou la zone du slogan.**
- 3 **répondez aux questions pour chaque affiche :**
  - Quel est le message de l'affiche ?
  - À qui s'adresse-t-elle ?

*\*PS : affiches que vous aurez sélectionnées.*

## PHASE D / RÉALISATION

**Compétences visées** : l'élève est capable d'identifier une demande, de choisir un principe de composition d'affiche puis de le réaliser et d'argumenter ses choix.

→ Tâche du livret

## ÉVALUATION ET BARÈME

- Respect des consignes et étapes de travail / 4 points
- Qualité de la composition, de l'organisation des textes et des images / 8 points
- Adéquation de l'affiche avec le thème choisi / 8 points

## PHASE A / NOTIONS DE BASE

**Compétences visées** : l'élève est capable de comprendre, s'approprier les concepts et moyens plastiques et graphiques en vue de concevoir et réaliser une affiche thématique.

## 1 QU'EST-CE QU'UNE AFFICHE ?

Définition.

Lisez et complétez le texte à trou ci-après à l'aide des termes appropriés suivants : sens - message - complémentaire - unisémique - hiérarchisé.

« Une affiche est un support de communication unisémique ; elle est conçue pour ne transmettre qu'un seul sens d'interprétation/compréhension. L'information que contient une affiche est hiérarchisée ; elle organise son message en plusieurs temps de lecture/compréhension.

Une affiche se compose de plusieurs éléments complémentaires : image(s) et texte(s).

## 2 DANS UNE AFFICHE, COMMENT S'ORGANISE UNE COMPOSITION GRAPHIQUE ET TEXTUELLE ?

Lisez et complétez le texte à trou ci-après à l'aide des termes appropriés suivants : combiner - émetteur - faciliter - récepteur - transmission.

« Composer, c'est proposer des organisations de formes. C'est combiner les éléments graphiques (textuels, visuels) en suivant un schéma de lecture efficace. On élabore une composition dans le but de faciliter la lecture et la compréhension. Dans le cadre des arts appliqués, c'est dans le but de faciliter la transmission d'un message (publicitaire, politique...) depuis un émetteur (le commanditaire, ex : une entreprise) vers un récepteur (le public visé, exemple : le client).

PS : il faut enlever les termes soulignés et les remplacer par des points pour vos élèves.



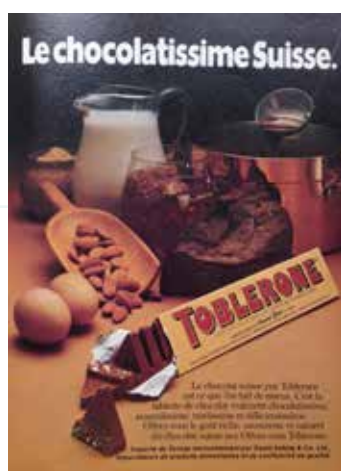
## PHASE B / NOTIONS DE COMPOSITION

**Compétences visées :** l'élève est capable d'identifier, repérer et exploiter un principe de composition en dégagant un parti pris.

### 1 Le sens de lecture

En occident, on commence la lecture d'un document par l'angle supérieur gauche.

**La lecture en Z :** est une lecture rapide. L'œil se focalise sur quelques points principaux et poursuit sa lecture si les informations observées paraissent intéressantes au cerveau.



#### La composition en Z :

← **TITRE ou HEADLINE :** faire connaître.  
Place de l'accroche, du slogan qui donne envie d'en découvrir plus.

← **Diagonale :** faire aimer.  
Place du visuel qui sert de preuve au slogan. Le produit est placé sur l'axe de la diagonale et termine la lecture de l'affiche. Pour construire une image harmonieuse, on doit lui donner de solides fondations. Pour cela, il faut prêter attention au sens de la lecture, aux lignes de force, aux masses, aux rythmes.

← **BASELINE ou INFORMATIONS SECONDAIRES :** faire agir.  
Place des coordonnées, des informations complémentaires.

### La construction axiale



#### La composition axiale :

← Le produit accroche le regard, il est placé sur un axe vertical, au centre et focalise toute l'attention. La composition est symétrique, ordonnée.

← Le slogan, Headline, puis la marque et le modèle.

### 2 Les rythmes

La lecture est conduite par les éléments visuels, leur nature, leur répartition dans l'espace.

On peut utiliser des motifs géométriques, abstraits (qui n'ont pas d'ancrage au réel) ou figuratifs (qui sont une représentation plus ou moins réaliste d'une réalité).

Le rythme se crée par :

- la répétition du motif ;
- des variations de taille (agrandissement, rétrécissement) ;
- des inversions, rotations, symétries/asymétries ;
- des alternances de motifs différents ;
- des superpositions de motifs.

Grâce aux rythmes, on peut illustrer différents concepts : l'équilibre, la légèreté, le dynamisme...



Composition en diagonale et rythme de motifs verticaux



Composition en Z



Composition symétrique et centrée



Composition axiale, verticale

**Objectif :** Reconnaître les principes de composition utilisés