

# “ 14-18 : Des affiches et des Hommes ”

LIVRET DU JEUNE VISITEUR  
POUR LES ÉLÈVES DU SECONDAIRE

ARCHIVES  
Départementales  
DES LANDES

CORRIGÉ



1



“Ordre de mobilisation générale” 2 août 1914.  
Paris, Imprimerie nationale, 92 x 73 cm - AD 40, entrée 2663

2



1 - Comparez les deux documents ci-dessus en complétant le tableau ci-dessous.

## ORDRE DE MOBILISATION GÉNÉRALE

1 - Quelle est la nature du document ?  
Le document est une affiche.

2 - Quelle est la date ?  
Le 2 août 1914.

3 - Quelle est la partie de la population qui est mobilisée ?  
Tout français soumis aux obligations militaires et tous les hommes non présents sous les drapeaux.

Éléments de comparaison	« La journée du poilu. 31 octobre – 1 <sup>er</sup> novembre »	« On ne passe pas ! 1914-1918 »
Dates	31 octobre – 1 <sup>er</sup> novembre 1914.	1918.
Contexte	Début de la guerre.	Fin de la guerre.
Décor	Tranchée bien ordonnée et propre.	Paysage de désolation.
Personnages	2 soldats.	1 soldat.
Attitudes/expressions	1 assis avec le visage souriant, 1 debout qui regarde son camarade, le fusil étant en position de tir.	Debout, les jambes écartées, tenant sa baïonnette comme une barrière à ne pas franchir.
Uniforme	Képi, capote bleue, pantalon rouge garance, bandes moletières et brodequins.	Uniforme de 1916, Casque Adrian, capote et pantalon bleu horizon, paquetage, masque à gaz.
Armement	Fusil.	Fusil.
Éléments de l’affiche qui permettent d’améliorer la compréhension	Colis ouvert, médailles, lettre de Gambetta.	Fils de fer barbelés, obus et casques sur le sol.
Ambiance	Sereine et paisible, la guerre n’est pas là.	Horreur, la guerre est là.

2 - Quelles représentations de la guerre nous sont données de la confrontation de ces deux images de soldat ?  
La guerre qui se déroule de 1914 à 1918 va être violente et meurtrière. L’expérience combattante est une expérience de la violence guerrière qui se révèle par une forme de déshumanisation et de destruction de l’espace dans lequel elle se déroule. C’est ce que l’on a appelé « La génération du feu ».

## a LA JOURNÉE DU POILU

“La Journée du poilu. 31 octobre - 1<sup>er</sup> novembre”.  
Jonas. Paris, Lapina, (1914), 120,5 x 80 cm - AD 40, entrée 2663

## B ON NE PASSE PAS ! 1914-1918

“On ne passe pas ! 1914 - 1918”. Maurice Neumont.  
Paris, Devambez, 1918, 115,5 x 80,5 cm - AD 40, entrée 2663

3

## POUR LA FRANCE VERSEZ VOTRE OR

L'or combat pour la victoire



“Pour la France versez votre or. L'or combat pour la Victoire”  
Abel Faivre. Paris Devambez, 1915, 112,5 x 78 cm  
AD 40, 2 AFFI 8

1 - Décrivez les différents éléments de l'affiche (textes et illustrations).

- Le franc or avec un coq gaulois dont le bec sort de la monnaie.

Il y a une devise sur la monnaie ainsi qu'une date.

- Un soldat allemand (casque à pointe, uniforme vert de gris, fusil Mauser) genoux à terre, terrassé par le coq gaulois.

La symbolique de cette illustration est la victoire française grâce à l'or.

2 - A qui s'adresse l'affiche ?

L'affiche s'adresse aux civils, aux Français.

3 - Que demande-t-elle ? Dans quel but ?

Elle demande de verser de l'or à l'Etat pour gagner la guerre.

4

## APPEL AUX LANDAIS



« Appel aux landais ». Mont-de-Marsan, Dypeyron, [1917].  
AD 40, 4 AFFI 139

1 - Quelle est la demande qui est faite aux Landais ?

De souscrire une troisième fois.

2 - Qui lance cet appel ?

- Des hommes politiques, représentants de l'État et du département ;

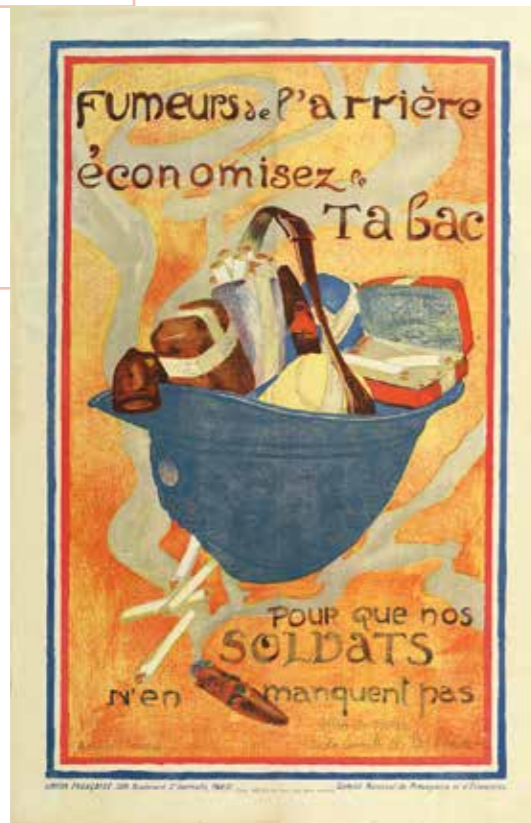
- Des membres du haut clergé ;

- Des personnalités des activités économiques (directeur de la Banque de France) ;

- Des personnalités du monde culturel (Inspecteur d'Académie).

3 - Comment appelle-t-on cette union de personnes pas toujours d'accord avant la guerre ?

L'union sacrée.



“Fumeurs de l’arrière économisez le tabac pour que nos soldats n’en manquent pas”  
Ecoliers de Paris. Ville de Paris, 1918, 55 x 36 cm  
AD 40, 6 AFFI 253



“Casse aujourd’hui ton sucre en deux pour en avoir demain”  
Ecoliers de Paris. Ville de Paris, 1918, 53 x 34 cm  
AD 40, entrée 2663



“Ne pas gaspiller le pain est notre devoir”  
Ecoliers de Paris. Ville de Paris, 1918, 53 x 34 cm  
AD 40, entrée 2663

1 - Quel est l’objectif commun de ces trois affiches ?

Faire économiser aux populations civiles les produits de première nécessité.

2 - A qui s’adressent ces affiches ?

A la population civile, à l’Arrière.

3 - De quoi témoignent-elles ?

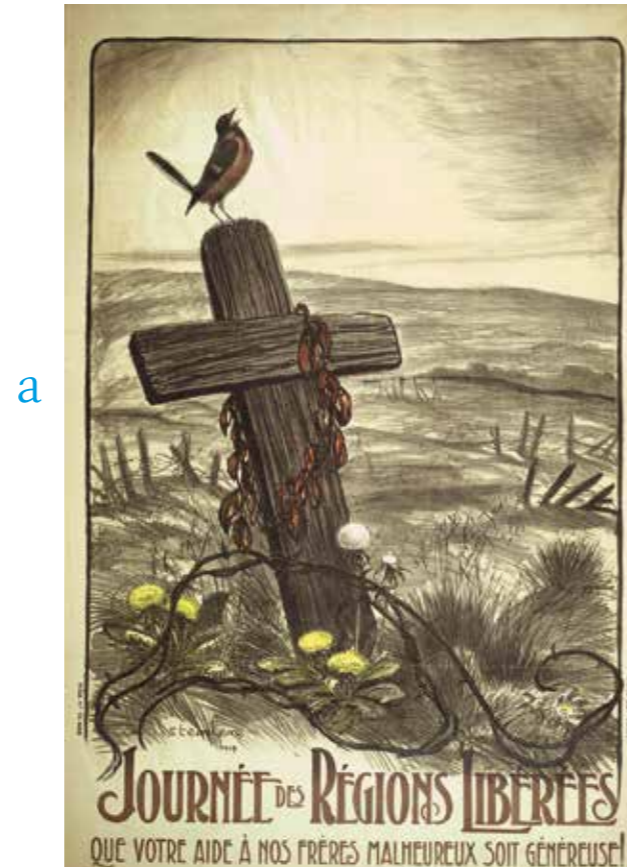
De la participation indirecte des enfants au conflit.

## 6 MANIFESTATION NATIONALE EN L'HONNEUR DES PUPILLES DE LA NATION



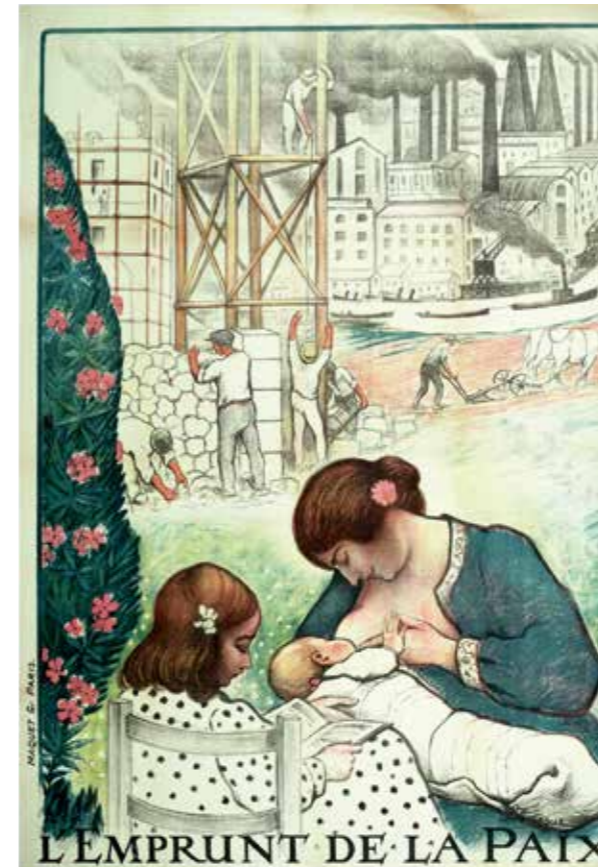
"Manifestation nationale en l'honneur des Pupilles de la Nation". Office National des Pupilles de la Nation. Paris, 1919, 76,5 x 56 cm. AD 40, entrée 2663

## 7 UNE PAIX DIFFICILE



a

"Journée des régions libérées". Théophile Steinlen. Paris Lapina, 1919, 118,5 x 79,5 cm - AD 40, 2 AFFI 6-a



B

"L'emprunt de la Paix". Lebasque. Paris, Maquet, 1920, 114 x 80 cm - AD 40, entrée 2663

1 - Qui peut être pupille de la Nation d'après la loi du 27 juillet 1917 ?

Peuvent être pupilles de la Nation les orphelins dont le père, la mère ou le soutien de famille a péri au cours de la première guerre mondiale.

2 - Qu'est ce que la Nation apporte aux pupilles ?

La Nation leur accorde en cas de besoin des subventions d'entretien, d'apprentissage et d'éducation.

3 - Que symbolise le personnage féminin ?

Marianne, La Patrie, la Nation, la France.

1 - Comparez les deux documents en complétant le tableau ci-dessous.

Éléments de comparaison	« Journée des régions libérées »	« L'emprunt pour la paix »
Dates	1919.	1920.
Contexte	Après-guerre.	Deux ans après la fin de la guerre.
Éléments du premier plan	Croix avec un rossignol posé dessus, fils barbelés et pissenlits.	Femme qui allaite un nourrisson et une fillette en train de lire, toutes deux assises.
Éléments du second plan	Terres dévastées.	Mur en construction, un agriculteur dans son champ, fleuve avec bateaux, usines.
Quelle ambiance se dégage de l'affiche ?	Souvenir de la guerre.	Espoir de la paix.
Comment est représentée la paix ?	Bilan et prix payé par les régions.	Reconstruction, perspectives démographiques, économiques.

2 - Comparez 2 types d'affiches. Surlignez dans chaque affiche les éléments textuels et entourez les éléments iconographiques. Que pouvez-vous en déduire ?

Que l'affiche A est une affiche d'information dont le contenu est exclusivement textuel. Elle fait appel à la lecture, à la compréhension et à la raison.

Que l'affiche B est une affiche de propagande dont le contenu est majoritairement iconographique. Elle fait appel à l'émotion.

8 INFORMATION OU PROPAGANDE ?

Coche la bonne réponse :  I = Affiche d'information  P = Affiche de propagande



I  P



I  P



I  P



I  P



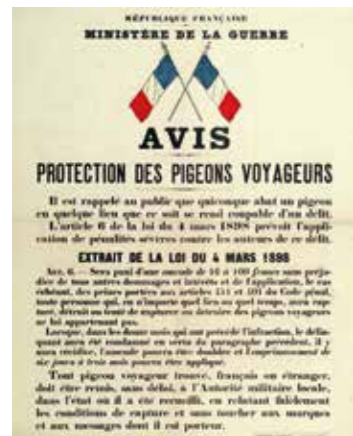
I  P



I  P



I  P



I  P



I  P



I  P



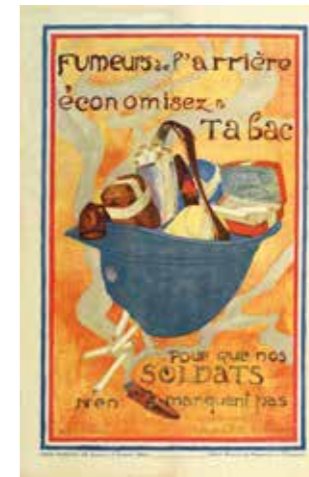
I  P



I  P



I  P



I  P



I  P



I  P



I  P



I  P



I  P



I  P



I  P



I  P



I  P



I  P



I  P

*Le livret du jeune visiteur a été conçu par le service éducatif des Archives départementales des Landes, en collaboration avec son professeur référent et le conseiller pédagogique départemental en culture humaniste de la Direction des services départementaux de l'Éducation nationale des Landes (DSDEN).*



## Les ARCHIVES

sont l'ensemble des documents quels que soient :

leur date  
leur forme  
leur support

produits ou reçus par toute personne physique ou morale et par tout service ou organisme public ou privé dans l'exercice de son activité.

## Les quatre MISSIONS D'UN SERVICE D'ARCHIVES

collecter  
classer  
conserver  
communiquer

### Accueil du public :

25 place du 6<sup>e</sup>-RPIMa  
Mont-de-Marsan

### Adresse postale :

Hôtel du Département - 23 rue Victor-Hugo  
40025 Mont-de-Marsan Cedex

Tél. : 05 58 85 75 20 - Fax : 05 58 06 42 58

Mél : [archives@landes.fr](mailto:archives@landes.fr)

[archives.landes.fr](http://archives.landes.fr)